



# Energiemanagement actieplan 2024



# Colofon

## Documentnaam

Energiemanagement actieplan 2024

Projectnummer: n.v.t.

Versie: 1.0  
Datum: 8 maart 2024  
Auteurs: J. Schieven



## Opdrachtgever

Naam: GMB Beheer BV  
Adres: Postbus 2, 4043 ZG Opheusden

## Opdrachtnemer

Naam: GMB Beheer BV  
Contactpersoon: J. Schieven  
Adres: Postbus 2, 4043 ZG Opheusden  
Telefoon: 088 - 885 40 00



	Voor akkoord, opsteller	Collegiale toets namens GMB	Voor vrijgave namens GMB
Naam	J. Schieven	T. Stöcker	G.J. van de Pol
Functie	sr. procesmanager	Manager duurzaamheid	Algemeen directeur
Datum	08-03-2024	08-03-2024	
Handtekening			

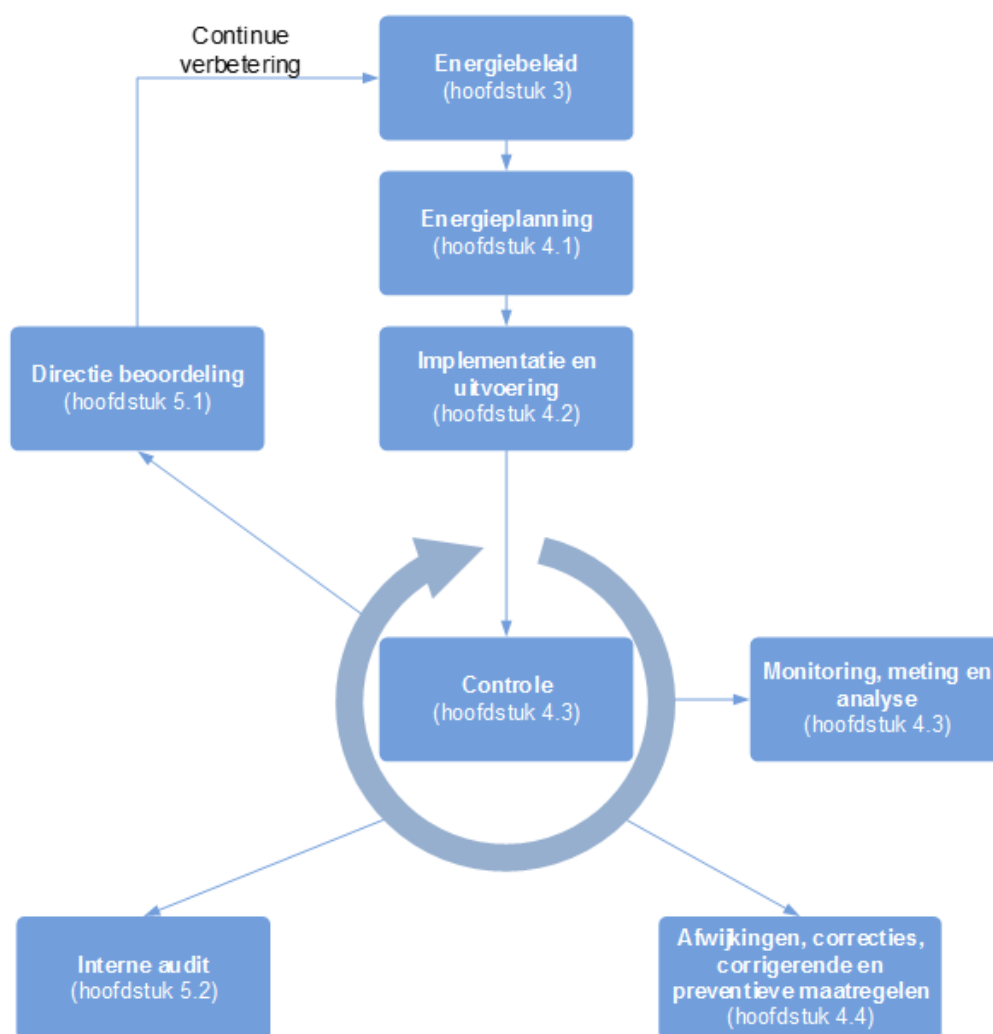
# Inhoudsopgave

1	Inleiding.....	2
1.1	Achtergrond.....	2
1.2	Algemene informatie GMB.....	2
1.3	Leeswijzer .....	3
2	Duurzaamheidsbeleid .....	4
3	PLAN: inventariseren.....	5
3.1	Energieverbruik.....	5
3.1.1	Energieverbruik door GMB (scope 1 en 2).....	5
3.1.2	Energieverbruik in de keten (scope 3).....	6
3.1.3	Kwaliteitsmanagement .....	6
3.2	Reductiemogelijkheden/-initiatieven.....	7
3.3	Doelstellingen.....	8
4	DO: implementeren en uitvoeren.....	9
4.1	Communicatieplan .....	9
4.2	Stakeholderanalyse .....	9
5	CHECK: monitoren en beoordelen.....	12
5.1	Zelfevaluatie .....	12
5.2	Interne en externe controle.....	12
6	ACT: rapporteren .....	13
6.1	Kwartaalrapportage .....	13
6.2	Directiebeoordeling .....	13
7	CO <sub>2</sub> gerelateerd gunningsvoordeel .....	14
Bijlage I:	Energiebeoordeling .....	A
Bijlage II:	proces CO <sub>2</sub> -prestatieladder.....	B
Bijlage III:	CO <sub>2</sub> -footprint basisjaar 2014.....	C

# 1 Inleiding

## 1.1 Achtergrond

Voor u ligt het Energiemanagement Actieplan van GMB. Deze rapportage fungeert als een beleidsplan en vormt een belangrijk onderdeel van het bredere CO<sub>2</sub>-beleid. Het plan is zoveel mogelijk opgesteld volgens de principes van de NEN-EN-ISO 50001 Energiemanagement Systemen. Afbeelding 1.1 geeft in een schema de onderlinge samenhang weer. Het Energiemanagement Actieplan maakt onderdeel uit van het proces “CO<sub>2</sub>-prestatieladder” uit MZS (ManagementZorgSysteem). Het MZS is digitaal toegankelijk voor alle werknemers en is opgesteld volgens de Plan-Do-Check-Act cyclus (PDCA) waardoor continue verbetering mogelijk wordt gemaakt. Jaarlijks ondervindt het Energiemanagement Actieplan een actualisatie waarna de directie van GMB daarop akkoord geeft.



Afbeelding 1.1: Plan-Do-Check-Act cyclus (NEN-EN-ISO 50001)

## 1.2 Algemene informatie GMB

Bij het bepalen van het beleid en de doelstellingen dient GMB organisatorische grenzen weer te geven. Dit geldt ook voor het inventariseren van het energieverbruik, voor de reductiemogelijkheden en voor initiatieven om tot reductie te komen. Tabel 1.1. geeft een samenvatting van deze organisatorische grenzen weer.

Tabel 1.1: algemene informatie GMB t.b.v. CO<sub>2</sub>-Prestatieladder

Onderwerp	Toelichting
Aantal medewerkers:	Circa 545 fte (exclusief gedetacheerden / flexibele schil en stagiairs).
Toepassingsgebied:	(Geïntegreerde en/of multidisciplinaire) Projecten, services en exploitaties. Daaronder de activiteiten: verwerven, ontwerpen, uitvoeren, onderhouden en beheren op het gebied van grond-, weg- en waterbouw, beton- en industriebouw, installatietechniek (werktuigbouw en elektrotechniek), procestechnologie, leidinginspectie, -renovatie en -reiniging, (water-) bodemsanering en de verwerking van organische slibben en reststromen.
Organisational Boundary	<ul style="list-style-type: none"> <li>• GMB Beheer B.V. (KvK 11018836)</li> <li>• GMB Onroerend Goed B.V. (KvK 11017465)</li> <li>• GMB Civiel B.V. (KvK 110442270)</li> <li>• GMB BioEnergie B.V. (KvK 11044203)                             <ul style="list-style-type: none"> <li>- GMB BioEnergie Zutphen B.V. (KvK 11044203)</li> <li>- GMB BioEnergie Tiel B.V. (KvK 11020684)</li> <li>- Biologische Industriële Reststoffenverwerking B.V. (KvK 11056776)</li> </ul> </li> <li>• GMB Services B.V. (KvK 11026859)                             <ul style="list-style-type: none"> <li>- GMB Services B.V. (KvK 11026859)</li> <li>- Grondbank Oost-Gelderland B.V. (KvK 09109143)</li> </ul> </li> <li>• GMB Participatie en Ontwikkeling B.V. (KvK 11057549)</li> <li>• GMB Leidingtechnieken B.V. (KvK 05033131)                             <ul style="list-style-type: none"> <li>- GMB Leidingtechnieken B.V. (KvK 05033131)</li> <li>- GMB RKG-Services B.V. (KvK 05062845)</li> </ul> </li> </ul>
Niveau en type bedrijf (CO <sub>2</sub> -Prestatieladder)	Niveau 5 handboek 3.1, middelgroot bedrijf.
CO <sub>2</sub> bewust certificaat	K-0213071/1, geldig t/m 31 augustus 2024.

### 1.3 Leeswijzer

Tabel 1.2 geeft de leeswijzer in relatie met NEN-EN-ISO- 50001 en het MZS proces CO<sub>2</sub>-Prestatieladder. Bijlage II bevat de vertaling van het energiemangement actieplan naar een processchema, welke deel uitmaakt van het MZS van GMB. In het laatste hoofdstuk wordt ingegaan op CO<sub>2</sub> gerelateerd gunningsvoordeel bij aanbestedingen.

Tabel 1.2: leeswijzer

PDCA cyclus NEN-EN-ISO-50001	MZS Energiemangement	Hoofdstuk Energiemangement Actieplan
Energiebeleid	1. Vaststellen energiebeleid en doelstellingen	2. Duurzaamheid beleid
Energieplanning	2. Inventariseren	3. PLAN: Inventariseren
Implementatie en uitvoering	3. Implementeren en uitvoeren	4. DO: Implementeren en uitvoeren
Controle (monitoring, afwijkingen, maatregelen, interne audits, directiebeoordeling)	4. Monitoren voortgang 5. Rapporteren	5. CHECK: Monitoren en beoordelen 6. ACT: Rapporteren
Continue verbetering	5. Rapporteren	5. CHECK: Monitoren en beoordelen 6. ACT: Rapporteren

Geen lijst met doelstellingen

Het Energiemangementplan Actieplan bevat geen opsomming van doelstellingen op het gebied van CO<sub>2</sub>-reductie voor het komende jaar. Formulering van dergelijke doelen vindt de oorsprong in het Strategisch Ondernemingsplan en de Actiekaarten.

## 2 Duurzaamheidsbeleid

De energieproblematiek is slechts één van de aspecten van duurzaamheid. Kijkend naar duurzaamheid focust GMB zich op het respectvol en zorgvuldig omgaan met mens, omgeving en middelen over de volle breedte van het werkveld van GMB: water, energie en grondstoffen. GMB heeft daarom ook als visie minder verspilling en verbruik van energie en grondstoffen opgenomen in het Strategisch Ondernemingsplan (SOP) en per cluster uitgewerkt in Actiekaarten. Om deze visie krachtiger te onderstrepen is sinds 2018 ook 'GMB Circulair 2030' uitgesproken, waarbij GMB in 2030 circulair wil ondernemen. De eerste stappen daartoe zijn in 2018 gezet door de Werkgroep Circulair welke in de loop van 2020 is omgevormd naar het Ambassadeursnetwerk Circulair. Eind 2023 is dat netwerk opgegaan in het team Milieu en Circulariteit (MC) van de afdeling Kwaliteit, Veiligheid, Milieu en Circulariteit (KVMC).

### Circulair beleid

Het circulaire beleid is de paraplu worden waaronder GMB zijn duurzaamheidsactiviteiten uitvoert. Zo is binnen het [circulaire ondernemen](#) onderscheid gemaakt in drie thema's:

1. Gesloten grondstoffen kringlopen
2. Fossielvrije en minimale energiebehoefte
3. Positieve impact op het milieu

### CO<sub>2</sub> binnen circulair beleid

CO<sub>2</sub> is voornamelijk van toepassing in het thema Energie en zal ook zodanig geborgd worden. Het CO<sub>2</sub> certificaat en bijgestelde eisen zijn/worden nauwkeurig ondergebracht in het circulaire beleid.

GMB ontwerpt en realiseert gezichtsbepalende- en omgeving beïnvloedende werken waarbij elk aspect van het werk een bepaald duurzaamheidseffect heeft of kan hebben. GMB benut de organisatietalenten door gericht te zoeken naar kansen voor duurzame oplossingen voor deze effecten. We willen onze organisatie, producten en de totstandkoming ervan zo duurzaam mogelijk maken. We hebben hiervoor onze CO<sub>2</sub>-emissie berekend en CO<sub>2</sub>-reductie doelstellingen opgesteld. Als onderdeel van dit reductieprogramma willen we ook onze leveranciers stimuleren om duurzame producten te leveren en een duurzame bedrijfsvoering te voeren.

Onze ervaringen hebben geleerd dat kansen voor duurzame oplossingen voortkomen uit het verbreden van de keten: door samenwerking met toeleveranciers, afnemers en overheid en met de betrokkenheid uit de omgeving. Daarnaast denken we na over ketenverbreding in het gehele bedrijf, waarbij we bewust inspelen op nieuwe ontwikkelingen in de markt. In aanbestedingen is bovendien meer aandacht voor zaken als energieverbruik en het gunnen op waarde in plaats van op de laagste prijs.

### Normen en waarden

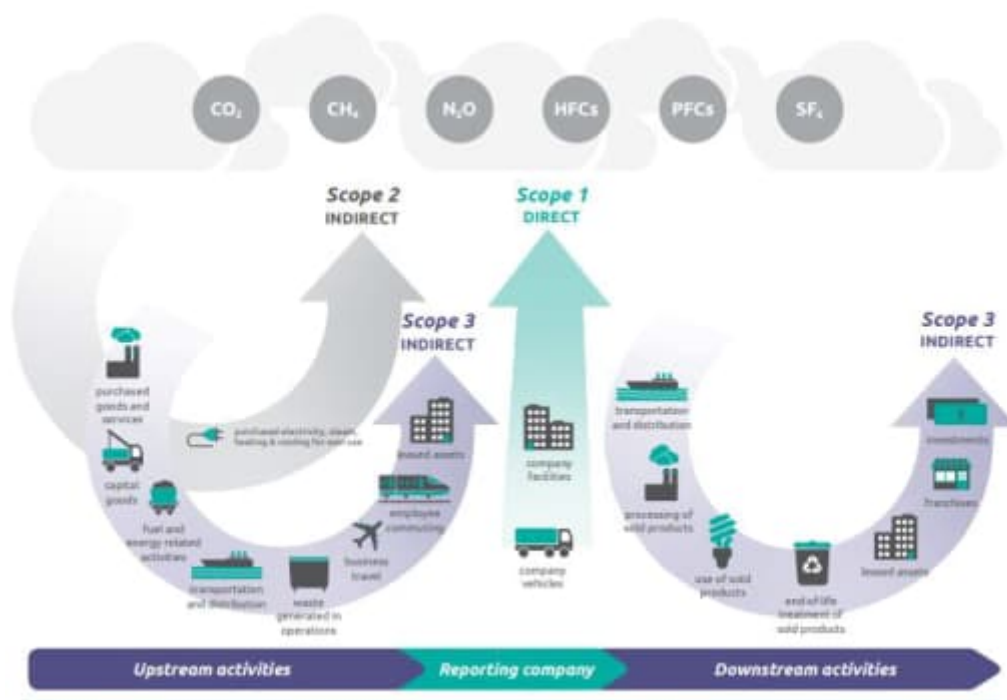
Eerlijk zaken doen en behoorlijk bestuur zijn fundamentele waarden voor een onderneming om maatschappelijk verantwoord te ondernemen. Betrokkenheid bij de ontwikkeling van de gemeenschap door aandacht voor arbeidsomstandigheden, mensenrechten en milieu maakt dat een onderneming waardevolle maatschappelijke bijdrage levert. Door mondiaal te denken en lokaal te acteren, werkt GMB mee aan een betere wereld door bij zichzelf te beginnen.

GMB streeft naar intrinsieke duurzaamheid, waarbij de eigen medewerkers maar ook de gebruikers van de door ons gerealiseerde producten een belangrijke schakel zijn. Door te streven naar verbetering en verduurzaming van de door ons gerealiseerde producten en de (werk)omgeving wordt duurzaamheid bij gebruikers en ook onze medewerkers gestimuleerd. Wij geloven dat duurzaamheid onlosmakelijk verbonden is met aandacht voor normen en waarden, de basis voor een professionele en respectvolle relatie tussen opdrachtgevers en opdrachtnemers. De normen en waarden van GMB zijn vertaald in de kernwaarden van GMB. De kernwaarden zijn een belangrijk onderdeel van elke processtap in onze organisatie. Intern heeft GMB de volgende waarden onderkend:

afsprake = afspraak, openheid en verantwoordelijkheid nemen.

## 3 PLAN: inventariseren

De eerste stap is het inzichtelijk maken van het energieverbruik en de keten en dan op welke aspecten winst valt te behalen in de energiereductie. In het inzichtelijk maken van het energieverbruik wordt gebruik gemaakt van emissiecategorie-indeling gebaseerd op de GHG Protocol Scope 3 Standaard. Zie hiervoor de schematische weergave in afbeelding 3.1. Dit hoofdstuk is opgedeeld uit het inventariseren van: energieverbruik, reductiemogelijkheden/-initiatieven en doelstellingen en maatregelen.



Afbeelding 3.1: emissiecategorie-indeling gebaseerd op de GHG Protocol Scope 3 Standaard

### 3.1 Energieverbruik

Het energieverbruik wordt geïnventariseerd op basis van de emissiecategorie-indeling gebaseerd op de GHG Protocol Scope 3 Standaard. Onderstaande paragraaf is opgedeeld in:

- energieverbruik door GMB (scope 1 en 2);
- energieverbruik in de keten (scope 3);
- kwaliteitsmanagement.

#### 3.1.1 Energieverbruik door GMB (scope 1 en 2)

Door GMB wordt halfjaarlijks de CO<sub>2</sub>-emissie inventaris uitgevoerd en gecommuniceerd middels de CO<sub>2</sub>-footprint. Deze inventarisatie wordt conform de ISO 14064-1 en het GHG protocol voor scope 1 en 2 opgesteld.

#### Scope 1: Directe CO<sub>2</sub>-emissies

Scope 1 emissies (directe emissies) zijn materiële emissies die worden uitgestoten door installaties die in eigendom zijn van of gecontroleerd worden door de organisatie, zoals emissies door eigen gasgebruik en emissies door het eigen wagenpark. Alle emissies van het eigen wagenpark worden meegenomen in emissie-inventaris van het bedrijf. Onderstaande emissies worden meegenomen als scope 1 emissie:

- gasverbruik op de kantoren en projecten;
- brandstofverbruik leaseauto's uitgesplitst per type brandstof;
- brandstofverbruik materieel en transport.

#### Scope 2: Indirecte CO<sub>2</sub>-emissies

Scope 2 emissies (indirecte emissies) zijn materiële emissies die ontstaan door de opwekking van elektriciteit, warmte en koeling en stoom in installaties die niet tot de eigen onderneming behoren, maar die wel door de

organisatie worden gebruikt (zoals emissies die vrijkomen bij het opwekken van elektriciteit in centrales). Ook het zakelijk vliegverkeer behoort tot scope 2. Onderstaande emissies worden meegenomen als scope 2 emissie:

- ingekochte energie;
- zakelijk vliegverkeer (is scope 3, maar wordt meegenomen als scope 2);
- zakelijke ritten privé auto (is scope 3, maar wordt meegenomen als scope 2).

### 3.1.2 Energieverbruik in de keten (scope 3)

In de projecten die door GMB worden uitgevoerd, wordt gekeken naar duurzaamheid en de reductie van energieverbruik bij de totstandkoming en de gebruikersfase van het gerealiseerde product. GMB heeft een scope 3 CO<sub>2</sub>-emissie inventarisatie gemaakt volgens het " GHG protocol scope 3 accounting". Aan de hand hiervan zijn meerdere ketenanalyses gemaakt van de meest materiële scope 3 emissies van GMB.

Scope 3 emissies (indirecte emissies) zijn relevante emissies, die ontstaan als gevolg van de activiteiten van de organisatie, maar die voorkomen uit bronnen die geen eigendom van het bedrijf zijn noch beheerd worden door het bedrijf. Hierbij wordt onderscheid gemaakt in upstream (emissies van aangeschafte of verworven producten en diensten) en downstream (emissies van producten en diensten (of projecten) na verkoop of gedistribueerde projecten of diensten, zonder verkoop).

Nadat de inventarisatie voor de betreffende periode is uitgevoerd, voert het MC-team een kwaliteitscontrole uit op de data. De CO<sub>2</sub> PL verantwoordelijke kijkt of de organisatiegrenzen juist zijn, de gegevens onder de juiste scope zijn verwerkt en of de juiste emissiefactoren die door SKAO zijn voorgeschreven zijn gebruikt. Op basis van deze kwaliteitscontrole stelt de CO<sub>2</sub> PL verantwoordelijke jaarlijks een energiebeoordeling op.

### 3.1.3 Kwaliteitsmanagement

De kwaliteit van de inventaris dient door GMB geborgd te worden. In deze paragraaf is beschreven hoe GMB dit heeft gedaan, middels:

- betrokkenen bij de CO<sub>2</sub>-emissie-inventaris;
- CO<sub>2</sub>-emissiefactoren;
- basis- en referentiejaar;
- datamanagement;
- verificatie inventaris;
- onzekerheden.

### Betrokkenen bij CO<sub>2</sub>-emissie-inventaris

Voor het opstellen van de CO<sub>2</sub>-emissie-inventarisatie zijn de volgende personen betrokken vanuit de GMB organisatie:

- hoofd administratie;
- controller (indien nodig);
- MC-team leden;
- manager duurzaamheid.

### CO<sub>2</sub>-emissiefactoren

Vanaf 2015 heeft GMB voor het kwantificeren van optredende CO<sub>2</sub>-uitstoot (emissie-inventaris) gebruik gemaakt van CO<sub>2</sub>-emissiefactoren van de website [www.co2emissiefactoren.nl](http://www.co2emissiefactoren.nl). De emissiefactoren worden jaarlijks gecontroleerd en verantwoord in de energiebeoordeling in bijlage I van het Energiemanagement Actieplan.

### Basis- en referentiejaar

De cluster GMB BioEnergie rapporteert al jaren over de CO<sub>2</sub>-uitstoot in het jaarverslag van GMB BioEnergie. Vanaf 2009 heeft GMB ervoor gekozen om voor de gehele GMB holding de CO<sub>2</sub>-footprint te bepalen. Vanwege nieuwe doelstellingen werd vanaf 2018 het jaar 2014 als basisjaar aangehouden. In bijlagen III is de CO<sub>2</sub>-footprint van het basisjaar 2014 weergegeven. Vanwege de ontwikkeling die GMB doormaakt, zijn nieuwe doelstellingen geformuleerd voor de periode 2022 t/m 2025. Vanuit het perspectief van andere rapportageverplichtingen wordt daarbij een vergelijking gemaakt met het jaar 2020. Zowel ten aanzien van de CO<sub>2</sub>-prestatieladder en het Energiemanagement Actieplan blijft 2014 als basisjaar gelden.

De rapportage over de CO<sub>2</sub>-emissie-inventaris is voor de CO<sub>2</sub>-Prestatieladder opgesteld conform ISO 14064-1. De inventaris omvat zowel *directe* als *indirecte emissies* ten gevolge van bedrijfsactiviteiten van GMB, onderverdeeld in scope 1, 2 en 3 emissies. Het gaat hier primair om de *materiële* (scope 1 en 2) en *relevante* (scope 3) emissies.



Materiële emissies hebben vaak een dermate omvang dat deze invloed hebben op de afwegingen en inschatting (inclusief reductie doelstellingen). De indirecte scope 3 emissies kunnen zowel *upstream* als *downstream* ontstaan.

### Datamanagement

De data die nodig is om de CO<sub>2</sub> footprint vast te stellen wordt centraal geïnventariseerd door de afdeling administratie van GMB. Tot 2021 werd alle benodigde data (afkomstig van facturen en bedrijfsadministratie) verzameld in een datasheet. Het aantal verbruikte liters werd daarbij per factuur of via dataportalen van leveranciers ingeladen en daarmee direct beschikbaar voor de administratie. Sinds 2021 is de data beschikbaar voor het binnen GMB ontwikkelde "dashboard Circulair". Door de opzet en inrichting van het dashboard is het mogelijk om viermaal per jaar een update door te voeren. Dit zorgt tevens voor het tijdig kunnen rapporteren van de CO<sub>2</sub> gegevens.

### Verificatie inventaris

Door GMB is gekozen om het dashboard Circulair te laten invullen door de afdeling administratie. Daar wordt een eerste controleslag gedaan op volledigheid middels een aantal controle rapportages. Op basis van de ingevulde gegevens wordt een tweede controle op de inventarisatie uitgevoerd door het MC-team. Het MC-team verifieert of de data volledig en correct is. De feitelijke verificatie vindt jaarlijks plaats door een certificerende instelling.

### Onzekerheden

De in dit rapport gepresenteerde hoeveelheden moeten geïnterpreteerd worden met een bepaalde onzekerheidsmarge. De onzekerheid is relevant bij de emissie op projecten en voor de scope 3 emissies. De omvang van scope 3 is dusdanig groot en van veel ingekochte producten en diensten zijn geen footprint gegevens beschikbaar. De emissies in scope 3 zijn dus met beperkte zekerheid vast te stellen. Het opstellen van de inventarisatie is met de grootste zorgvuldigheid gedaan. Bij het opstellen van de inventarisatie zijn de volgende aannames gedaan:

- CO<sub>2</sub>-emissie bij combinatie werken en deelnemingen  
GMB werkt op een aantal projecten in combinatie (er wordt dan vaak een V.O.F. gevormd) met andere bedrijven. Voor het bepalen van onze CO<sub>2</sub>-footprint is er gekozen om de combinatie projecten niet mee te nemen in de inventarisatie. Dit geldt met name voor brandstof en elektriciteit die wordt ingekocht voor de bouwstroom. Indien GMB de penvoerder is, is er weliswaar inzicht in de CO<sub>2</sub>-emissie op het betreffende project. Als niet GMB maar een ander bedrijf de penvoerder is, hebben we echter beperkt of geen inzicht in de CO<sub>2</sub>-emissie.
- Onzekerheid diesel verbruik  
Wij hebben ervoor gekozen om de totale hoeveelheid door GMB ingekochte diesel mee te nemen als scope 1 uitstoot. Wij maken dus geen onderscheid tussen de diesel die verbruikt wordt door onze machines en machines van onderaannemers (die gebruik maken van door ons ingekochte diesel). Dit doen wij omdat het aandeel wat door niet GMB machines gebruikt wordt relatief gering is en omdat de precieze hoeveelheid hiervan erg moeilijk te achterhalen is.

## 3.2 Reductiemogelijkheden/-initiatieven

De reductiemogelijkheden/-initiatieven zijn in deze paragraaf opgedeeld in:

- CO<sub>2</sub>-reductiekansen;
- reductieprogramma's (opgenomen in jaarlijkse CO<sub>2</sub> rapportages);
- sector- en keteninitiatieven (opgenomen in jaarlijkse CO<sub>2</sub> rapportages);
- kwaliteitsmanagement.

### CO<sub>2</sub>-reductiekansen

Iedereen binnen GMB kan ideeën voor CO<sub>2</sub>-reductie aandragen via ons [MELD! systeem](#). De ideeën voor CO<sub>2</sub>-reductie worden opgepakt door het MC-team.

Vanuit de investeringsagenda materieel zijn scenario's doorgerekend die weergeven op welk moment een bepaalde machine/voertuig door een uitstootvrije machine/voertuig vervangen kan worden.

Nieuwbouw projecten voor vestigingen zijn met de randvoorwaarden 'fossielvrij' in opdracht gegeven en in die projecten wordt veel aandacht besteed aan het faciliteren van de elektrificatie van de gehele vloot.

Bij bouwprojecten worden onderaannemers gestimuleerd om emissieloos materieel in te zetten en wordt er een ondergrens gesteld aan de milieuklasse (Stage-norm/Euro-norm) aan inzetbaar materieel van derden.

## Kwaliteitsmanagement

De kwaliteit van de reductiemogelijkheden/-initiatieven dient door GMB geborgd te worden. In deze paragraaf is beschreven hoe GMB dit heeft gedaan, middels:

- Vakgroep CO<sub>2</sub> naar Werkgroep Circulair naar Duurzaamheidsmanagement (MC-team)  
Medio 2015 is de Vakgroep CO<sub>2</sub> opgezet en bestaat uit leden afkomstig van alle werkmaatschappijen van GMB. De vakgroep is opgezet om de duurzaamheid binnen GMB te verhogen en kansen te benutten. Medio 2018 is de Vakgroep CO<sub>2</sub> opgegaan in de Werkgroep Circulair (nu: Ambassadeursnetwerk Circulair). Daarin waren alle werkmaatschappijen vertegenwoordigd en een deel van de leden uit de Vakgroep CO<sub>2</sub>. Sinds 2020 is bij GMB Beheer BV een manager Duurzaamheid in dienst die de realisatie van de ambitie '100% Circulair in 2030' waarborgt. Vanaf 2024 is Milieu en Circulariteit in een cluster overstijgend team (MC-team) samengebracht.
- Voortgang initiatieven en reductieprogramma's  
Circulair 2030 is een van de strategische pijlers van GMB. Voortgang en monitoring geschiedt zowel via de kwartaalrapportages horende bij het Strategisch Ondernemingsplan (SOP) als het Dashboard Circulariteit en de jaarlijkse directiebeoordeling. Externe communicatie geschiedt via de reguliere rapportages van GMB en de CO<sub>2</sub> prestatieladder rapportage. Het volgende hoofdstuk gaat daar nader op in.

## 3.3 Doelstellingen

De doelstellingen op energie zijn gestoeld op het beleid "100% Circulair in 2030". Voor energie is dit gedefinieerd als: fossielvrij en minimaal energieverbruik. Tevens is een doelstelling geformuleerd om de eigen opwek van elektriciteit te maximaliseren door voornamelijk PV op eigen terrein.

Uitwerking in concrete doelstellingen per kalenderjaar vindt plaats in de jaarlijkse directiebeoordeling van GMB Beheer over het daaraan voorafgaande jaar. Relevante delen uit de directiebeoordelingen ten aanzien van CO<sub>2</sub> worden overgenomen in de jaarrapportage over het betreffende jaar.

## 4 DO: implementeren en uitvoeren

Op basis van het bekende energieverbruik, de mogelijke reductiemogelijkheden/-initiatieven en de opgestelde doelstellingen, neemt de directie (en MC-team) de maatregelen op het Strategisch Ondernemingsplan van GMB en de plannen van de bedrijfsonderdelen. Voor het uitvoeren van de maatregelen zijn verantwoordelijk functionarissen benoemd. Die bepalen welke hulpmiddelen voor de realisatie nodig zijn. De voortgang van de doelstellingen worden bewaakt door de desbetreffende functionaris en gecommuniceerd. Daarnaast wordt de voortgang vermeld in de voortgangsrapportage. Dit hoofdstuk is opgedeeld uit het inventariseren van:

- communicatie;
- stakeholders.

### 4.1 Communicatieplan

Goede communicatie, zowel intern als extern, over het energiebeleid, onze reductiedoelstellingen en onze initiatieven draagt bij aan de bewustwording van de noodzaak om minder verspilling en verbruik van energie en grondstoffen te bewerkstelligen. GMB deelt graag de resultaten van deze inspanningen; openheid en transparantie. Zowel het Communicatieplan als de Stakeholderanalyse worden jaarlijks herzien en zijn door iedereen in te zien en op te vragen bij afdeling KVMC.

Onderstaande tabel 4.1 bevat een matrix met de (periodieke) interne en externe communicatiemomenten. Daarin is voor dit jaar schematisch aangegeven wat, wanneer en via welk middel er wordt gecommuniceerd. Voor de daarbij betrokken afdelingen of personen wordt onderscheid gemaakt in de inhoudelijk opsteller van een bepaald document, in de noodzakelijke autorisatie en degene die het daadwerkelijk publiceert.

Tabel 4.1: communicatie van de verschillende onderdelen

Wat	Wanneer	Communicatie-middel	Opsteller	Autorisatie	Publiceren	Soort (intern/extern)
Heeft betrekking op het voorgaande jaar						
Jaarrapportage	Mei	website GMB	MC-team	algemeen directeur	afdeling communicatie	intern + extern
Gegevens t.b.v. SKAO	Juni	website SKAO	MC-team	algemeen directeur	MC-team	extern
Heeft betrekking op het komende jaar						
Rapportage voortgang	Oktober	Sharepoint online	MC-team	algemeen directeur	MC-team	intern

### 4.2 Stakeholderanalyse

Diverse (externe en interne) partijen hebben belang bij de reductie van CO<sub>2</sub>-uitstoot van GMB. Onderstaande afbeelding 4.1 geeft daarvan een schematische weergave.

#### Personeel

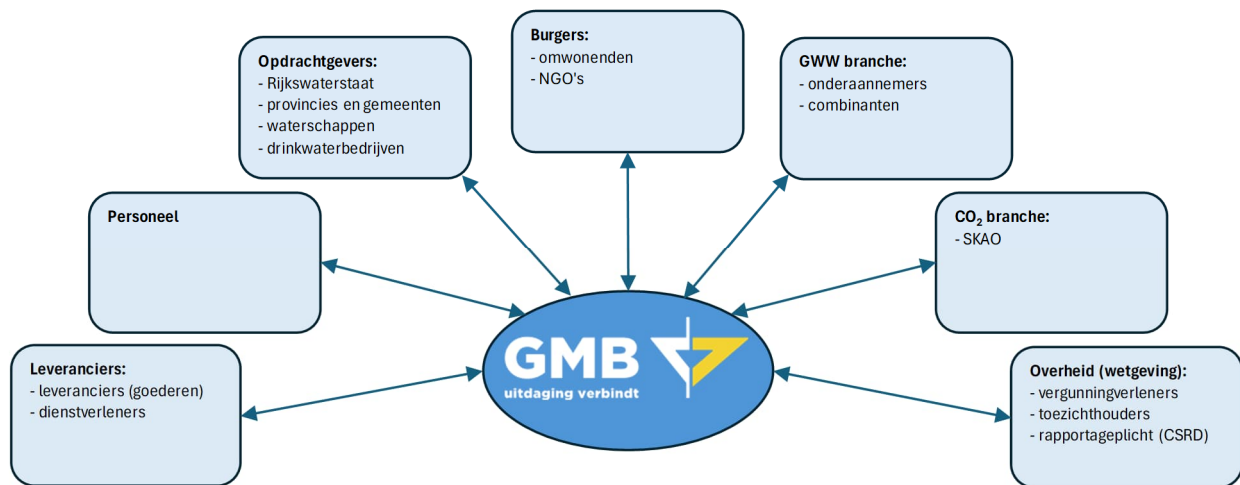
Voor de werkgever vormt het personeel de belangrijkste stakeholder het belang van het personeel m.b.t. de CO<sub>2</sub>-prestatieladder. Een belangrijk deel van het energieverbruik in de scope 1 en 2 valt namelijk binnen de invloedssfeer van het personeel. Denk bijvoorbeeld aan rijgedrag (zuinig rijden) of het digitaal bijwonen van overleggen. Ook is er sprake van invloed op scope 3 via de projecten.

#### Opdrachtgevers

GMB werkt voor diverse opdrachtgevers die elk een eigen belang hebben ten aanzien van energieverbruik.

- Overheid (rijk, provincies en gemeenten)  
Overheden (ministeries), provincies en gemeenten zijn aan elkaar gerelateerd t.a.v. het energiebeleid en doelstellingen zoals zij in hen missie en visie uitspreken. De huidige economie legt druk op het milieu en dat leidt tot klimaatverandering, milieuverontreiniging, verlies van biodiversiteit en het einde van aardgasbronnen. Een van de initiatieven van overheden om daar aan te werken is de Routekaart schoon en emissieloos bouwen.

- **Drinkwaterbedrijven**  
GMB werkt voor veel drinkwaterbedrijven in Nederland. Er doen zich steeds meer kansen voor om een rol te spelen op de projecten in relatie tot CO<sub>2</sub> reductie en circulair ondernemen. Vanwege de uitbreiding van de scope 3 emissies, moeten drinkwaterbedrijven tevens als stakeholder gezien worden. GMB heeft actieve stappen gezet om drinkwaterbedrijven (o.a. Vitens en de 'Blauwe Netten' van MVO Nederland) aan te sporen hogere eisen aan bouwprojecten te stellen ten aanzien van emissieloos bouwen. Wij zien dit ondertussen terug in hun aanbestedingen.
- **Waterschappen**  
Zie bij bovenstaande punt "overheid". Naast het programma SEB kennen de Waterschappen ook doelen op materiaalgebruik en ecologie.
- **Particulieren/bedrijven**  
Naast overheidsinstanties, werkt GMB ook voor particuliere opdrachtgevers. Daaronder vallen ook industriële ondernemingen.



Afbeelding 4.1: stakeholderanalyse

### Burgers

GMB realiseert werken in openbare gebieden en heeft te maken met zowel omwonenden als diverse NGO's.

- **Niet-gouvernementele organisaties (NGO)**  
GMB dient bij het werken in openbare gebieden rekening te houden met NGO's. Denk daarbij aan actie-, pressie- en/of belangengroepen. Deze organisaties behartigen (een deel van) de burgers in strijd om o.a. CO<sub>2</sub> te reduceren.
- **Omwonenden**  
Werken in openbare gebieden betekent in veel gevallen een directe relatie met omwonenden. Voor GMB is het van belang dat omwonenden zo min mogelijk hinder hebben van de werkzaamheden. Daarom investeert GMB in omgevingsmanagement op projecten.

### GWV branche

GMB voert delen van het werk samen met onderaannemers uit de GWV branche. Bij grote werken worden soms combinaties gevormd. Net als GMB hebben ook onderaannemers belang bij reductie van het energieverbruik van de eigen organisatie. Dit is niet enkel CO<sub>2</sub>-reductie, maar vaak ook kostenbesparing. De huidige economie vraagt om een kritische blik naar mogelijkheden voor het beperken van eigen uitstoot (scope 1 en 2). Gezamenlijke aanpak in de keten kan daaraan bijdragen. Met onze inspanningen rondom ENI geven wij invulling aan het reduceren van de energiebehoefte van de sector in zijn geheel.

### Leveranciers

Bij de realisatie van een werk worden materialen van leveranciers toegepast. Leveranciers vallen voor de CO<sub>2</sub>-prestatieladder vooral in de scope 3. Deze scope is qua uitstoot het grootst en het belang om energie te reduceren bij het produceren, vervoeren en toepassen van het materiaal is evident. Dit gaat gepaard met kosten en GMB wil met topleveranciers streven naar verduurzaming en innoveren. Ook dienstverleners worden als leverancier gezien. Voorbeeld: de certificerende instantie voor de CO<sub>2</sub>-prestatieladder niveau 5 certificering. Maar ook afnemers van



bijvoorbeeld nog bruikbare onderdelen uit sloop vallen onder de groep leveranciers waarmee wij gezamenlijk werken aan minder energiebehoefte in scope 3.

### CO<sub>2</sub> Branche

SKAO is verantwoordelijk voor de CO<sub>2</sub>-prestatieladder. Deze organisatie stimuleert bedrijven CO<sub>2</sub>-reductie te realiseren. Inzicht krijgen in het eigen energieverbruik, het realiseren van reductiedoelstellingen middels duurzame maatregelen, transparantie in communiceren, het deelnemen aan participaties en het aanzetten van een pro-actieve houding in de keten zijn de voornaamste doelen van SKAO.

### Overheid (wetgeving)

De overheid is ook vanuit de rol als wet- en regelgever een stakeholder. Voor projecten van enige omvang zijn vergunningen nodig om het werk te mogen uitvoeren. Dat gebeurt veelal in de voorbereidingsfase waar, tijdens het zogenaamde vooroverleg met de vergunningverlener, afstemming plaatsvindt over in te dienen documenten bij een aanvraag. Hoewel CO<sub>2</sub> meestal niet direct onderdeel van een vergunning uitmaakt, kan het wel indirect een rol spelen. Bijvoorbeeld bij vergunningen waar vermindering van stikstofemissies een rol spelen, leidt dat vrijwel altijd eveneens tot reductie van CO<sub>2</sub> door inzet van emissiearme machines. Toezichhouders van de overheid hebben de taak om te controleren of de activiteiten voldoen aan wetgeving en voorwaarden uit de vergunning. Tot slot heeft GMB verplichtingen op het gebied van rapportages. Denk bijvoorbeeld aan de CSRD.

## 5 CHECK: monitoren en beoordelen

De voortgang van de realisatie van maatregelen die worden genomen t.b.v. het realiseren van de reductiedoelstellingen worden gemonitord en beoordeeld door GMB. De afdeling KVMC is hoofdverantwoordelijke voor de voortgang van de doelstellingen. Op de afzonderlijke onderdelen ligt de verantwoordelijkheid bij het MC-team. De afdeling KVMC beoordeelt de resultaten en bespreekt dit met de directie. Er wordt beoordeeld of bijsturing noodzakelijk is. Dit is stap 4 in het MZS proces.

Tabel 5.1: registratie van bewijslasten m.b.t. het monitoren en beoordelen

Onderdeel	Frequentie	Communicatie	Verantwoordelijke
<b>Energieverbruik</b>			
CO <sub>2</sub> -emissie-inventaris (scope 1, 2 en 3)	kwartaal en jaarlijks	SharePoint Website GMB, Jaarverslag CO <sub>2</sub>	Manager duurzaamheid MC-team
CO <sub>2</sub> -footprint (scope 1 en 2)	halfjaarlijks	Website GMB, SharePoint, CO <sub>2</sub> rapportages GMB	MC-team
<b>Reductiemogelijkheden/initiatieven</b>			
Sector- en keteninitiatieven	doorlopend	Website GMB, SharePoint, CO <sub>2</sub> rapportages GMB	MC-team
Reductieprogramma's	doorlopend	Website GMB, SharePoint, CO <sub>2</sub> rapportages GMB	MC-team
<b>Doelstellingen</b>			
Strategische actieplannen	kwartaal	Informereren directie bij kwartaalbijeenkomsten /-rapportages	clusterdirecteuren, KVMC team
<b>Algemeen</b>			
Voortgangsrapportage	halfjaarlijks	Website GMB, SharePoint, CO <sub>2</sub> rapportages GMB	MC-team
Jaarrapportage	jaarlijks	Website GMB, SharePoint, CO <sub>2</sub> rapportages GMB	MC-team

### 5.1 Zelfevaluatie

GMB voert elk jaar een eigen beoordeling m.b.t. het verifiëren van de eisen uit het handboek van de CO<sub>2</sub>-prestatieladder. De eigen beoordeling maakt deel uit van voorbereiding van de externe audit. Daarnaast voert GMB ook een eigen beoordeling uit d.m.v. het uitvoeren van een interne audit. Deze is gebaseerd op het beleid van GMB, het energiemangement proces en de doelstellingen. De eigen beoordeling wordt jaarlijks door de afdeling KVMC uitgevoerd.

### 5.2 Interne en externe controle

#### Onafhankelijke interne controle

GMB kiest er voor de onafhankelijke interne controle m.b.t. de CO<sub>2</sub>-prestatieladder uit te voeren middels de interne audit. De audit wordt, indien mogelijk, uitgevoerd door een persoon uit de organisatie die geen directe relatie heeft met de CO<sub>2</sub>-prestatieladder.

#### Interne audit

Periodiek wordt door de afdeling KVMC van GMB een interne audit uitgevoerd. De interne audit is gericht om te toetsen of het energiebeleid van GMB effectief en doelmatig is geïmplementeerd. De afdeling KVMC stelt een audit rapport op met daarin de bevindingen van de interne audit. Deze bevindingen worden meegenomen als actiepunten voor het aanpassen of verbeteren van het energiebeleid en de implementatie ervan.

#### Externe audit

Jaarlijks voert een certificerende instantie (CI) de externe audit bij GMB uit. De CI is certificaatverlener en controleert of GMB voldoet aan de eisen. De eventuele bevindingen worden meegenomen als actiepunten voor het aanpassen of verbeteren van het energiebeleid en de implementatie ervan.

## 6 ACT: rapporteren

Alle rapportage m.b.t. tot het inventariseren, de voortgang van het implementeren en uitvoeren (de monitoring van de voortgang) en de nodige bijsturing worden in diverse rapportages beschreven. Tabel 6.1 hieronder geeft daarvan een overzicht. Periodieke rapportage gebeurt in de kwartaalrapportage. Uiteindelijk vormen de kwartaalrapportages en de verplichte rapportage vanuit de CO<sub>2</sub>-prestatieladder, samen de basis voor de jaarlijkse directiebeoordeling. Daarbij wordt de voortgang en de benodigde bijsturing gecommuniceerd.

Tabel 6.1: overzicht monitoring voortgang

Onderdeel	Frequentie	Communicatie	Verantwoordelijke
Kwartaalrapportage (zie paragraaf 6.1)	Vier keer per jaar (P4, P8, P11, P13)	Kwartaalrapportage, kwartaalvergadering	KVMC Team
Directiebeoordeling (zie paragraaf 6.2)	Jaarlijks	Directiebeoordeling, directieverslag	KVMC Team

### 6.1 Kwartaalrapportage

CO<sub>2</sub> is onderdeel van het MZS en hier wordt per kwartaal in de KVMC kwartaalrapportages op gestuurd. In de KVMC kwartaalrapportages wordt de effectiviteit van het beleid, proces, openstaande acties en verloop van de doelstellingen beoordeeld en indien nodig opgenomen in de rapportage. Dat geldt ook voor CO<sub>2</sub>. Indien er niets te rapporteren valt, wordt dit ook niet opgenomen in de KVMC Kwartaalrapportages.

### 6.2 Directiebeoordeling

Als onderdeel van de jaarlijkse directiebeoordeling die wordt uitgevoerd voor het kwaliteitssysteem van GMB, wordt ook een directiebeoordeling uitgevoerd op het energiebeleid van GMB. In de directiebeoordeling wordt gekeken naar de effectiviteit van het energiebeleid en of bijsturing noodzakelijk is. Alleen indien er bijgestuurd moet worden, wordt hierover gerapporteerd.

## 7 CO<sub>2</sub> gerelateerd gunningsvoordeel

Vanuit het handboek CO<sub>2</sub>-prestatieladder dient het bedrijf naast het eigen bedrijf ook projecten met een CO<sub>2</sub>-gerelateerd gunningsvoordeel mee te nemen in de resultaten. Per project met CO<sub>2</sub> gunningsvoordeel wordt dit binnen het project bijgehouden. Vanuit de CO<sub>2</sub>-prestatieladder zijn eisen gesteld aan het opstellen van een lijst van projecten die met CO<sub>2</sub>-gerelateerd gunningsvoordeel zijn verkregen:

Bij elk project dient aangegeven te worden (projecten met volgnummer vermelden):

- tot welke categorie a, b of c het behoort:
  - de sinds de vorige ladderbeoordeling opgestarte projecten, en
  - de in de te beoordelen periode lopende projecten, en
  - de sinds de vorige ladderbeoordeling afgeronde projecten
- de datum van gunning en de verwachte opleveringsdatum;
- de locatie van het project;
- eventuele combinanten waarmee het project wordt uitgevoerd;
- (het aandeel van het bedrijf in) de prijs waarvoor de opdracht is gegund.

In verband met bedrijfsgevoelige informatie heeft GMB besloten de lijst met projecten enkel intern te registreren t.b.v. de CO<sub>2</sub>-prestatieladder audit.

Opmerking: de praktijk leert dat opdrachtgevers de CO<sub>2</sub>-prestatieladder vaak als voorwaarde stellen bij aanbestedingen en sporadisch als onderdeel van bijvoorbeeld een EMVI-score.



## Bijlage I: Energiebeoordeling

Jaarlijks moet de afdeling KVMC een Energiebeoordeling uitvoeren. Bij GMB is dit geïntegreerd in de aanpak en beschrijving van het Energiemanagement Actieplan, de emissie inventaris en het beleid omtrent CO<sub>2</sub>-reductie en de CO<sub>2</sub>-prestatieladder.

Na de inventarisatie halfjaarlijks / jaarlijks voert de afdeling KVMC een kwaliteitscontrole uit op de data. De afdeling KVMC kijkt of de organisatiegrenzen juist zijn, de gegevens onder de juiste scope zijn verwerkt en of de juiste emissiefactoren die door SKAO zijn voorgeschreven zijn gebruikt.

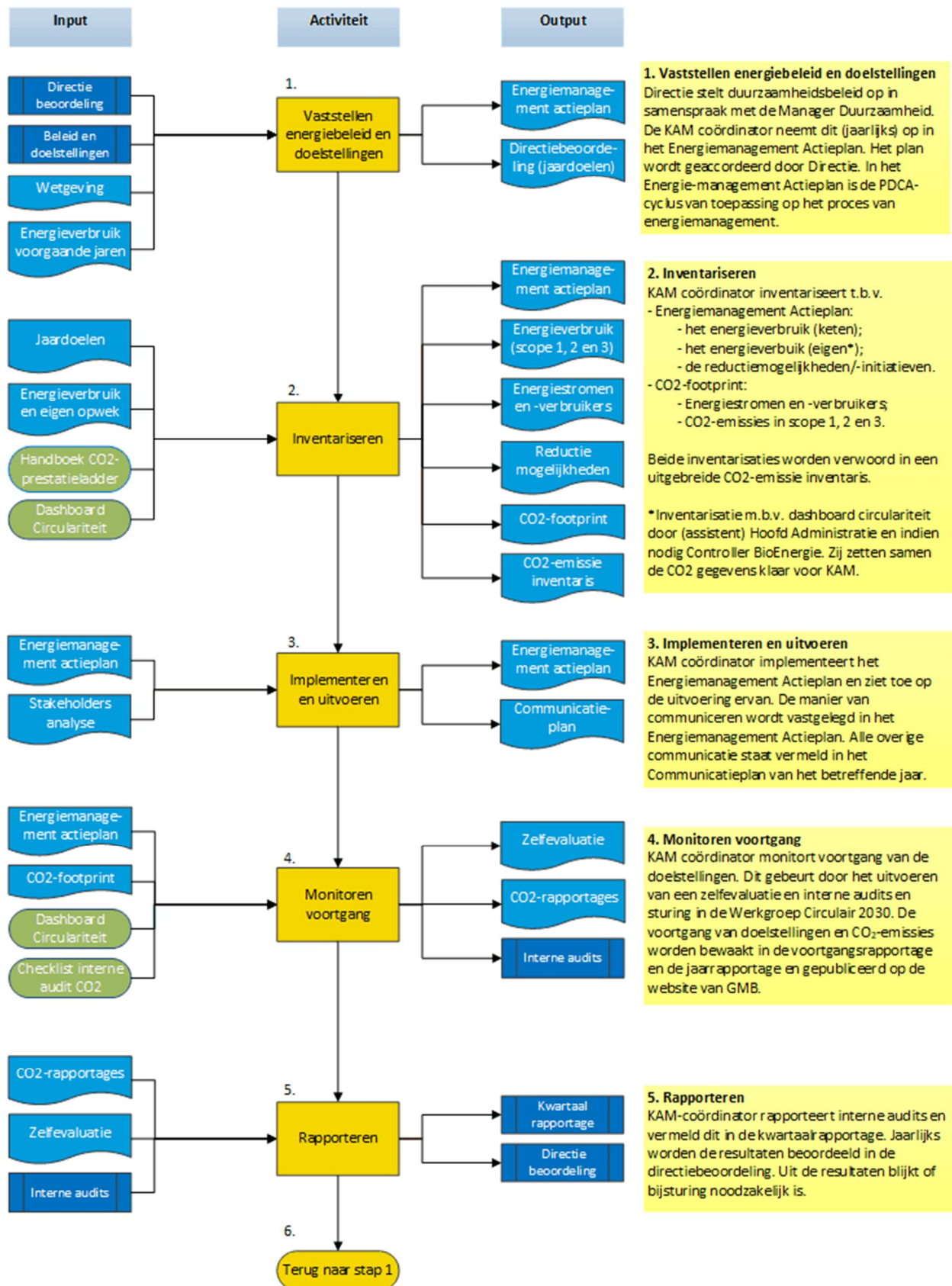
Deze kwaliteitscontrole is lastig aantoonbaar te maken. Daarom is in 2018 besloten dat de toenmalige KAM (tegenwoordig KVMC) jaarlijks een energiebeoordeling uitvoert en in onderstaand tabel verantwoordt.

### Energiebeoordeling 2023

Aspecten energiebeoordeling	Kwaliteitscontrole	Opmerkingen
Organisatiegrenzen	Grenzen zijn juist vastgesteld.	Toename van aantal FTE
Verwerking gegevens scope	Gegevens zijn correct verwerkt.	Koppeling met dashboard circulair.
Emissiefactoren SKAO	Emissiefactoren gecontroleerd.	-
Opsteller Energiebeoordeling	J. Schieven	
Handtekening		

# Bijlage II: proces CO<sub>2</sub>-prestatieladder

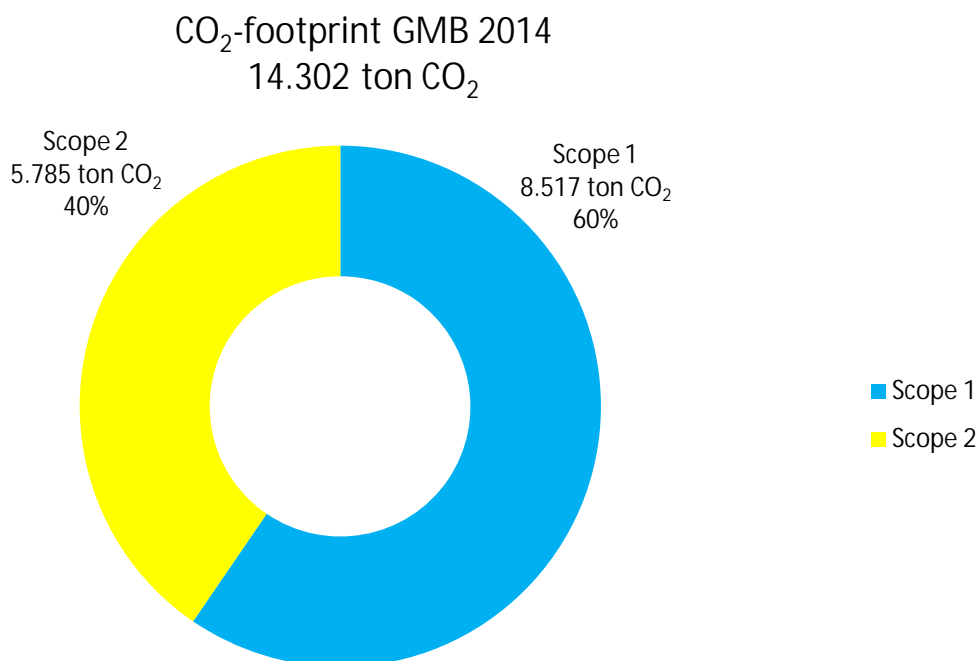
## CO<sub>2</sub>-Prestatieladder



## Bijlage III: CO<sub>2</sub>-footprint basisjaar 2014

### CO<sub>2</sub>-emissie-inventaris GMB 2014

De totale scope 1 (directe) en scope 2 (indirecte) CO<sub>2</sub>-emissies van GMB bedroeg in 2014 totaal 14.302 ton CO<sub>2</sub> (scope 3 is hierin niet meegerekend). Zie afbeelding B-III.1 voor de verdeling van scope 1 en scope 2 CO<sub>2</sub>-emissies.



Afbeelding B-III.1: directe en indirecte CO<sub>2</sub> emissies 2014 (scope 1 en 2)

De verdeling van de emissie per scope is weergegeven in de onderstaande tabel B-III.1 (inclusief scope 3).

Tabel B-III.1: CO<sub>2</sub>-emissie-inventaris 2014 (scope 1, 2 en 3)

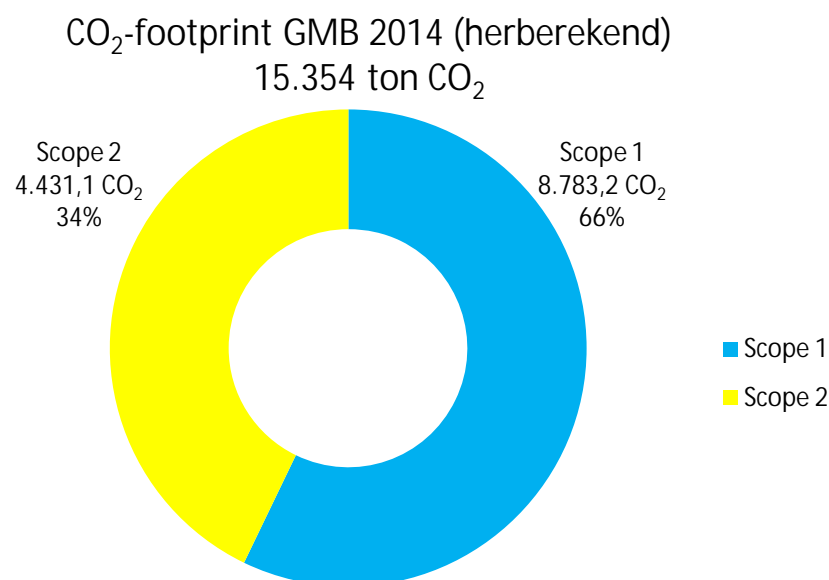
Scope	Emissiebron	CO <sub>2</sub> -emissies 2014
Scope 1		8.517,3
Gasverbruik	Aardgas	155,8
Brandstofverbruik goederenvervoer algemeen en machines	Diesel / Benzine/CNG/LPG	7.264,5
Brandstofverbruik zakelijk autovervoer	Diesel / Benzine/CNG/LPG	1.097,0
Koelgasverbruik airco	Kg gelekt koelgas	0,0
Scope 2		5.785,0
Zakelijk vliegverkeer	Brandstof	0,0
Declarabel brandstofverbruik privé auto's (zakelijk)	Brandstof (divers)	18,7
Elektriciteitsverbruik	Elektriciteit (divers)	5.766,3
Scope 3		160,9
Declarabel brandstofverbruik privé auto's (woon-werk)	Brandstof (divers)	160,9
<b>TOTAAL (scope 1 en 2)</b>		<b>14.302,3 ton CO<sub>2</sub></b>
<i>Totaal (scope 1, 2 en 3)</i>		<i>14.463,2 ton CO<sub>2</sub></i>

### Wijzigingen t.o.v. het basisjaar vermeld in CO<sub>2</sub>-emissie-inventarisatie 2014

In de CO<sub>2</sub>-emissie-inventarisatie 2014 is de volledige inventarisatie weergegeven met de betreffende emissiefactoren op dat moment. De emissiefactoren voor deze CO<sub>2</sub>-emissie-inventarisatie zijn gewijzigd. Hierdoor is een minimaal verschil weer te geven in de inventarisatie.

### CO<sub>2</sub>-emissie-inventarisatie GMB 2014 herberekening

De totale scope 1 (directe) en scope 2 (indirecte) CO<sub>2</sub>-emissies van GMB bedroeg in 2014 totaal 15.354 ton CO<sub>2</sub> (scope 3 is daarbij niet meegerekend). Zie afbeelding B-III.2 voor de verdeling van scope 1 en scope 2 CO<sub>2</sub>-emissies. Door de nieuwe CO<sub>2</sub>-emissiefactoren is een lichte verhoging opgetreden in de CO<sub>2</sub>-uitstoot.



Afbeelding B-III.2: directe en indirecte CO<sub>2</sub> emissies 2014 herberekend (scope 1 en 2)

De verdeling van de emissie per scope is weergegeven in de onderstaande tabel B-III.2 (inclusief scope 3).

Tabel B-III.2: CO<sub>2</sub>-emissie-inventarisatie 2014 herberekening (scope 1, 2 en 3)

Scope	Emissiebron	CO <sub>2</sub> -emissies 2014 (herberekening)
Scope 1		8.783,2
Gasverbruik	Aardgas	166,9
Brandstofverbruik goederenvervoer algemeen en machines	Diesel / Benzine/CNG/LPG	7.487,4
Brandstofverbruik zakelijk autovervoer	Diesel / Benzine/CNG/LPG	1.128,9
Koelgasverbruik airco	Kg geëkt koelgas	0,0
Scope 2		6.571,0
Zakelijk vliegverkeer	Brandstof	0,0
Declarabel brandstofverbruik privé auto's (zakelijk)	Brandstof (divers)	19,5
Elektriciteitsverbruik	Elektriciteit (divers)	6.551,4
Scope 3		168,5
Declarabel brandstofverbruik privé auto's (woon-werk)	Brandstof (divers)	168,5
<b>TOTAAL (scope 1 en 2)</b>		<b>15.354,2 ton CO<sub>2</sub></b>
<i>Totaal (scope 1, 2 en 3)</i>		<i>15.522,7 ton CO<sub>2</sub></i>



